



INTERBELLUM

Dossier voor het basisonderwijs
laatste graad

Educatieve Dienst

Inhoudstabel

Inlichtingenfiche	3
De plaats en de collecties	3
De filosofie achter de tentoonstelling	3
Hulp bij het bezoek	5
Het parcours en de verschillende thema's	5
Hoe dit dossier te gebruiken	6
Praktische inlichtingen	6
Specifieke doelstellingen voor het onderwijs	8
Plan	9
Vóór het bezoek	10
Voorbereiding in de klas	12
Tijdens het bezoek	12
Inleiding - Europa na Versailles	12
Illustraties	17
Activiteitenfiche nr 1	21
België vóór 1936	24
Illustraties	26
Activiteitenfiche nr 2	28
De totalitaire regimes	29
Illustraties	34
Activiteitenfiche nr 3	40
België vanaf 1936	42
Illustraties	44
Activiteitenfiche nr 4	46
Activiteitenfiche (oplossing)	47
Na het bezoek	52
Woordenschat	55
Bibliografie	57
Het pedagogische aanbod van het WHI	59

Inlichtingenfiche

Doelstellingen van het dossier

De plaats en de collecties: De Bordiauhal

De tentoonstelling over het interbellum werd in de Bordiauhal opgesteld. Gédéon Bordiau is een Belgische architect die in 1832 in Nijvel werd geboren. In 1880 vraagt koning Leopold II hem op het voormalige oefenplein van de burgerwacht paviljoenen voor wereldtentoonstellingen en handelsbeurzen te bouwen. Hij voorziet twee gebouwen verbonden door een half rond en een arcade.



Bordiauhal

Een grote hal van ijzer en glas van ongeveer 300 m loopt achter het half rond door. Om de doorkijk van de Wetstraat naar de nieuw getrokken Tervurenlaan te bewaren, zal later het middendeel van de hal worden afgebroken. In 1880, voor de eerste tentoonstelling die de vijftigste verjaardag van de Belgische onafhankelijkheid viert, zijn de werken nog niet afgerond. De twee symmetrische paleizen zijn gebouwd, maar het bovenste deel van het half rond en de arcade zijn van hout en pleisterwerk opgetrokken. Tussen 1880 en 1905 lopen de werken voort, maar Bordiau sterft voor de afhandeling ervan. De drieledige triomfboog wordt in 1905 door de Franse architect Charles Girault gebouwd. Bordiaus naam wordt aan het enige overgebleven originele gebouw gegeven. In 1946 was één van beide gebouwen inderdaad afgebrand en in 1958 door een modern bouwwerk vervangen. De hal verenigt traditie en moderniteit op harmonieuze wijze en gebruikt daarvoor bouwmaterialen zoals metaal, glas en steen.

De filosofie achter de tentoonstelling

Omdat het ministerie van Landsverdediging veel belang aan herinneringswerk hecht en jongeren bewust wenst te maken van hun Europese verleden, werd het bereid gevonden geld uit te trekken voor een project met betrekking tot de voorstelling van het interbellum en de Tweede Wereldoorlog. Anderzijds is het ook zo dat de uitbeelding van de Tweede Wereldoorlog heel wat voorbereiding vergt indien



Bordiauhal

meer dan een saaie opsomming van veldslagen wordt verlangd. Door de loutere omvang van de werkzaamheden én wegens het financiële kostenplaatje werd het project dus in verschillende fases opgedeeld.

Voor de realisatie van dit project kon het Museum ook rekenen op de steun van de Regie der Gebouwen, die werken uitvoerde in de Bordiauhal, en op subsidies van de Nationale Loterij.

Van meet af aan heeft de wetenschappelijke ploeg van het Museum voor een veelomvattende visie van de geschiedenis geopteerd, waarbij eveneens aandacht wordt besteed aan de gevolgen van de oorlog voor de burgerbevolking of aan diverse facetten van de militaire geschiedenis zoals propaganda, ziekte, dood, enz. Vrouwen hebben dan ook, net zo goed als mannen, hun plaats in het parcours gekregen.

De uitwerking van een nieuwe museale opstelling moet met twee essentiële elementen rekening houden: de wetenschappelijke correctheid en de collectie van het museum. Het vertrekpunt is de – theoretische – schets van een omloop die zowel historische feiten als uitzonderlijke collectiestukken voor het voetlicht moet brengen.

De meer dan 1.000 voorwerpen die onze collectie rijk is, stellen ons in staat om het vaak complexe verhaal van het interbellum en de Tweede Wereldoorlog op een (visueel) toegankelijke manier te ontsluiten voor een breed publiek. Alle tentoongestelde objecten, op enkele bruiklenen na, maken deel uit van de buitengewone collectie die het WHI/Koninklijk Legermuseum bezit. Elk voorwerp vertelt een verhaal, waardoor het verleden telkens op een specifieke manier kan worden benaderd. Precies die rijkdom aan voorwerpen en verhalen verleent deze nieuwe permanente opstelling een culturele en educatieve meerwaarde, niet in het minst door aan te tonen dat we onze huidige democratische waarden allerminst als een definitieve verworvenheid mogen beschouwen.

Hulp bij het bezoek

Het parcours en de verschillende thema's

Het parcours *Interbellum* plaatst de evenementen van de jaren 1918 tot 1938 in een internationale context, met speciale aandacht voor België. De tentoonstelling heeft ook aandacht voor de Tweede Wereldoorlog, maar dat thema wordt in een apart pedagogisch dossier behandeld. Het parcours bespreekt de evenementen die zich tussen het einde van de Eerste Wereldoorlog en het begin van de Tweede hebben voorgedaan. In een eerste ruimte introduceren we de thematiek die op de twee verdiepingen van de Bordiauhal aan bod komt. Dit gebeurt aan de hand van vier vitrines die niet enkel het interbellum maar ook het uitbreken van de Tweede Wereldoorlog symboliseren. Een grote vitrine over de *Russische revolutie* verwijst vervolgens naar de ontmanteling van het Tsarenrijk, waarna de zone *Europa na Versailles* aantoont hoe de kaart van Europa grondig wordt hertekend. De volgende ruimte, *België vóór 1936. Een ingeslapen democratie?*, illustreert België, een samenleving die aan de vooravond van de jaren '20 nog steeds de sporen van de Eerste Wereldoorlog draagt (heropbouw, herstelling, bezetting) en een nieuw conflict tracht af te wenden (vestingnetwerken, grenseenheden). De twee volgende zalen, *De totalitaire regimes* komen terug op het ontstaan van het totalitarisme in Duitsland, Italië en de USSR. De volgende ruimte, *België vanaf 1936. Een land onder spanning*, toont de Belgische maatschappij in het midden van de jaren '30, wanneer uiterst rechts komt opzetten en de oorlogsdreiging zich duidelijker aftekent.

Het parcours werd zowel chronologisch als thematisch opgebouwd en stelt een evenwichtige afwisseling voor van traditionele tentoonstellingsmethodes (met objecten of documenten) en diorama's. Deze diorama's zijn aantrekkelijke en gediversifieerde elementen die de evenementen tastbaar voorstellen, mét de nodige aandacht voor historische accuratesse. De audiovisuele montages vervolledigen een verhaal dat aan de hand van Belgische en buitenlandse collecties rijkelijk wordt geïllustreerd. Teksten van verschillende lengtes bestaan uit drie leesniveaus. Een inleidende tekst maakt het mogelijk de zaal te begrijpen en te situeren; thematische teksten verschaffen een transversale lectuur en korte beschrijvingen identificeren de collectiestukken. De teksten en de iconografische documenten geven de bezoeker een historisch leesplan en presenteren de elementen die de vorming van een persoonlijke opinie mogelijk maken.

Hoe dit dossier te gebruiken?

Dit dossier bevat drie hoofdonderdelen die met de drie fasen van een bezoek overeenstemmen. Een eerste deel **Voor het bezoek** is bedoeld om het bezoek in de klas voor te bereiden, aan de hand van vragen over het interbellum en de familiegeschiedenis voor de leerlingen. Dit deel bevat ook alle teksten die op de panelen in het Museum voorkomen.

Het tweede deel **Tijdens het bezoek** betreft het bezoek als dusdanig. Denkpistes reiken thematische informatie aan die de leerlingen kunnen gebruiken bij het beantwoorden van de vragen. Deze notities worden aangevuld met een reeks illustraties. In de **Activiteitenfiches** worden vragen (en antwoorden) samengebracht. Deze vragen doen een beroep op kennen en kunnen: kaartlezen, ontcijferen van een affiche of een foto, het begrijpen van een document, enz.

Het derde deel **Na het Bezoek** stelt een uitdieping van sommige thema's voor en is bestemd voor gebruik in de klas na het bezoek. De actualiteit kan aan de gebeurtenissen van het interbellum worden gelinkt.

In bijlage vindt u een **woordenschat** die moeilijke termen verduidelijkt, evenals een korte **bibliografie** over het interbellum.

Praktische inlichtingen

Sluitingsdagen: het Museum is elke maandag gesloten, evenals op 1/01, 1/05, 1/11, 25/12.

Tarief: zie www.legermuseum.be

Geleid bezoek na reservatie.

Een geleid bezoek duurt 1u30 voor een groep van maximum 15 leerlingen. De reservatie dient minstens drie weken op voorhand te gebeuren, via de educatieve dienst: reservatie@whi.be

Contact Educatieve Dienst: 02/ 737 78 07 of sandra.verhulst@whi.be

Bereikbaarheid

Bus: Halte Merode: 22, 27, 80, 61

Halte Schuman: 12, 21, 22, 36, 60, 79

Tram: Halte Merode: 81

Metro: Halte Merode of Schuman: lijn 1 en 5

Alle haltes liggen op ongeveer 10 minuten wandelen van het Museum. Meer info: www.stib-mivb.be

Trein: Stations Schuman of Merode of verbinding met de metro vanuit het Centraal Station.

Meer info: www.belgianrail.be

Parkings: - op de esplanade van het Jubelpark (gratis, maar kan bij organisatie van bepaalde evenementen gesloten zijn)

- Jubelpark (ondergronds/betalend) Menapiërsstraat 18 te 1040 Etterbeek

Fiets: fietspad rond het volledige Jubelpark, toegang tot het park mogelijk met de fiets.

Als u niet naar het Museum komt, komt het Museum naar u!

Nodig de geschiedenis uit in je school of gemeente!

We beschikken over zes reizende tentoonstellingen rond verschillende onderwerpen die u kunt uitlenen voor slechts 100 euro / week (verzekering, transport en opstellen inbegrepen). Wij komen dan de tentoonstelling van uw keuze opbouwen.

Interbellum

De tentoonstelling interbellum 1919 - 1939 beschrijft de gebeurtenissen en omstandigheden die de vrede en de vrijheid op het spel zetten tijdens deze periode. Van de ondertekening van de Wapenstilstand op 11 november 1918 tot de Duitse invasie van Polen in september 1939: de weg naar een nieuwe wereldbrand voert langs de grote economische depressie, de opkomst van het nationalisme, de doorbraak van totalitaire ideologieën en van autoritaire regimes in verschillende Europese landen.

Boek één van onze tentoonstellingen

Naargelang de tentoonstelling kunt u ook beroep doen op onze ervaren gidsen. Voor 30 euro per dag begeleiden zij op een interactieve manier groepen door de tentoonstelling. Wilt u ook een van de tentoonstellingen in uw school of bij u in de buurt, aarzel dan niet om ons te contacteren!

Voor info en reservatie: 02 737 78 23 of herinnering@whi.be

Specifieke doelstellingen voor het onderwijs

Een bezoek aan het museum moet voor de kinderen een unieke belevenis zijn, met ervaringen die ze niet in de klas kunnen opdoen. Tegelijkertijd reiken we de leraars instrumenten aan die in het programma van de Vlaamse Gemeenschap passen.

Tijdens het bezoek of om de vragen van de activiteitenfiche te beantwoorden, moet de leerling de eindtermen toepassen.

Wat betreft het Nederlands:

- Informatie op een persoonlijke en overzichtelijke wijze ordenen (luisteren) bij een voor hen bestemde instructie voor een buitenschoolse situatie
- Het gepaste taalregister hanteren (spreken) als ze over een op school behandeld onderwerp aan de leerkracht verslag uitbrengen
- De informatie achterhalen (lezen) in voor hen bestemde instructies voor handelingen van gevarieerde aard
- De informatie ordenen (lezen) die voorkomt in voor hen bestemde school- en studieteksten en instructies bij school opdrachten
- Schriftelijk antwoorden op vragen over verwerkte inhoud (schrijven)

Wat betreft de Wereldoriëntatie

- Algemene vaardigheden
de leerlingen kunnen gericht waarnemen met alle zintuigen en kunnen waarnemingen op een systematische wijze noteren
 - Historische tijd
de grote periode uit de geschiedenis kennen
evolutie in de loop der tijden
belangstelling tonen voor het verleden
- Algemene vaardigheden tijd
Ruimtelijke ordening/bepaaldheid

Plan 2^{de} verdieping

Activiteitenfiche

1

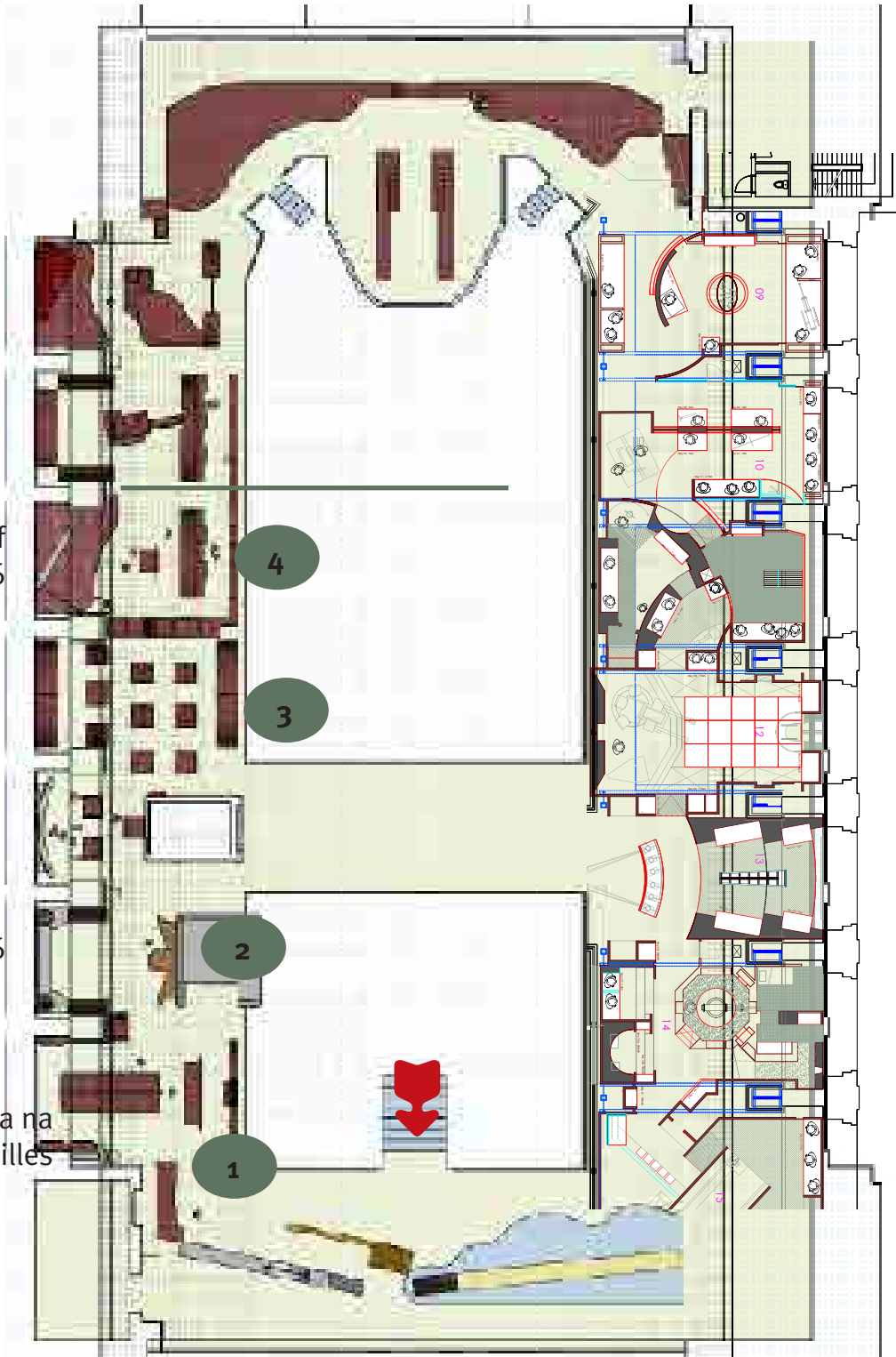
De Tweede Wereldoorlog

België vanaf 1936

De totalitaire regimes

België vóór 1936

Inleiding - Europa na Versailles



Vóór het bezoek

Vorbereiding in de klas

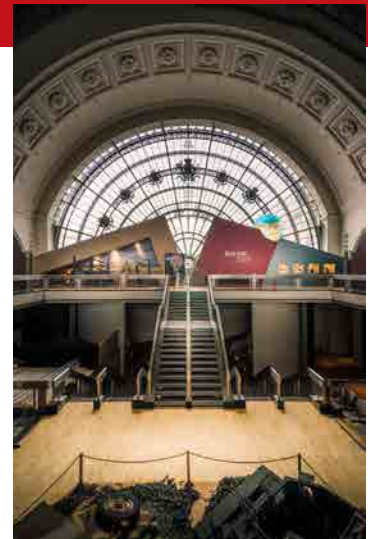
De leerlingen en de oorlog

Het bezoek kan worden ingeleid met een debat in de klas, waarbij verschillende denkpistes kunnen worden voorgelegd.

- Wat betekent het woord “interbellum”? Het woord “interbellum” werd uiteraard pas later gebruikt, want na de Grote Oorlog wist niemand dat een andere wereldoorlog zou uitbreken. Het gaat dus om een definitie die retrospectief door de historici werd gegeven.

De impact van een woordkeuze mag ook niet worden onderschat. Als we een historische periode aan de hand van een beginpunt en een eindpunt definiëren, verliezen we misschien de specifieke kenmerken van de bewuste periode uit het oog. De periode tussen november 1918 en het begin van de Tweede Wereldoorlog (verschillend naargelang de landen. Voor België begon de oorlog op 10 mei 1940) is veel meer dan een loutere “tussentijd” ; het is een essentieel gegeven in de Europese geschiedenis.

- Maak met de leerlingen een tijdslijn, zodat ze de periode in de geschiedenis kunnen situeren.
- Om de periode concreet te verbeelden, kunt u vragen of sommige objecten die we vandaag gebruiken toen ook al bestonden. Zoek eventueel voorbeelden uit de betrokken periode op internet. Hieronder volgt een lijst met mogelijkheden, maar ze is niet exhaustief en kan worden aangevuld naargelang de interessesfeer van de leerlingen.



Bordiauhal

Telefoon	Uitgevonden in 1870.
Radio	Op het einde van de 19 ^e eeuw; eerste radio-uitzending in België in de jaren 1920.

Televisie	In Brussel voorgesteld tijdens de wereldtentoonstelling van 1935; verspreiding in de huisgezinnen in de jaren 1950.
Computer	Eerste proeven tijdens de Tweede Wereldoorlog; de eerste computers verschijnen in de jaren 1950.
GSM	Eerste gsm-oproep in België in juli 1991 (Global System for Mobile).
Auto met benzinemotor	Tweede helft van de 19 ^e eeuw.
Barbiepop	1959
Elektronische spelletjes	Voor het grote publiek in de jaren 1970.
Fototoestel met foto's op papier	1839: de daguerrotypes; digitale toestellen verschijnen in de jaren 1970.
Bioscoop	1895: de gebroeders Lumière projecteren de eerste beelden.

De sporen die de oorlog in onze omgeving heeft nagelaten

België telt talloze “herdenkingsplaatsen” met betrekking tot de twee wereldoorlogen (overblijfselen, begraafplaatsen, monumenten, herdenkingsplaten,... maar ook het “collectieve geheugen” van de streek). Het is interessant uw leerlingen te bevragen over de herdenkingsplaatsen in de buurt van uw school: waarvoor staan ze, welke feiten herdenken ze?

Om u bij deze oefening te helpen, kunt u het dossier “Als stenen konden spreken” downloaden (webstek van het Museum www.klm-mra.be, rubriek Uw bezoek/“Educatief”, vervolgens “Pedagogische dossiers”).

Tijdens het bezoek

Inleiding - Europa na Versailles



Lederen kunstarm voor een oud-strijder, uitgerust met beweegbare metalen scharnieren, Ierland, 1920

Jaren '20

Dit bijzondere voorwerp is ontwikkeld door ingenieur Alexander Pringle en dokter Thomas Kirk. Vanaf 1917 werken zij in Ierland aan een nieuwe generatie van technische prothesen, op maat gemaakt voor soldaten die door het oorlogsgeweld een ledemaat waren verloren. Ook in België, waar duizenden soldaten verminkt van het front terugkomen, verschijnen prothesen in het straatbeeld.

Dit object illustreert een van de meest zichtbare gevolgen van de oorlog. Verwoeste

steden en landschappen, nieuwe begraafplaatsen, talloze gedenktekens en pas opgerichte musea herinneren eveneens fysiek aan de voorbije gruwel. Veel trauma's blijven echter onderhuids. Tijdens de jaren 1920 zijn de gevolgen van de oorlog ook op andere vlakken sterk voelbaar in België en Europa: politiek, economisch, cultureel, sociaal en militair beleid... worden alle beïnvloed door de erfenis van de Eerste Wereldoorlog.

Jaren'30

Deze kerstversiering bestaat onder meer uit twee kerstballen met beeltenis van Adolf Hitler. Vanaf 1933 voeren de nazi's een verregaande *Gleichschaltung* of nazificatie van de Duitse samenleving door. Zelfs Kerstmis moet er bij de meest overtuigde nazi's aan geloven en maakt plaats voor een mix van Germaanse en christelijke elementen. De meest populaire christelijke feestdag, rond de geboorte van de Joodse figuur Jezus, strookt namelijk niet met de racistische nazi-leer. Dit ensemble illustreert het extreme karakter van de nazi-ideologie: alles wat niet in dit wereldbeeld past, wordt aangepast of geweerd. Tijdens het Interbellum wordt de democratie steeds meer uitgedaagd door alternatieve politieke ideeën en samenlevingsvormen. Communisme, fascisme, nazisme... monden uit in totalitaire staten en laten traditioneel België en Europa op hun grondvesten daveren. Een nieuwe Europese burgeroorlog loert om de hoek...



Nazistische kerstversiering of zogenaamde Julschmuck, Duitsland, ca. 1943



Codeertoestel Enigma met drie tandwielen, Duitsland, 1935-1939

Jaren '39-'40

Deze draagbare, elektromechanische codeermachine werd in 1918 uitgevonden door de Duitse ingenieur Arthur Scherbius en kende aanvankelijk een commercieel gebruik. De machine garandeert snelheid, onfeilbaarheid en veiligheid tijdens het coderen van telegrammen. De Enigma wordt al snel militair ingezet en groeit in 1939 uit tot een sluitsteen van de Duitse Blitzkrieg-strategie. Het breken van de Enigmacode vormt tijdens de oorlog een ware uitdaging voor de geallieerden.

Dit object illustreert de technologische vernieuwing die de Tweede Wereldoorlog met zich meebrengt. De wijze waarop en de middelen waarmee de oorlog vanaf 1939 wordt uitgevochten, zijn ongezien.

Wanneer België in mei 1940 in het conflict wordt meegesleurd, maakt het voor het eerst ook echt kennis met een gloednieuwe manier van oorlogsvoering. Na amper achttien dagen van strijd valt het land in Duitse handen en begint een periode van vier harde bezettingsjaren.

Jaren '40-'44

In 1942 ontvlucht aalmoezenier Clement Boone, gezocht door Duitse politiediensten, het bezette België. Via een ontsnappingslijn komt hij in Groot-Brittannië terecht en wordt er even later *squadron leader* bij de *Royal Air Force*. Padre Boone beleeft er het dagelijkse leven van de Belgische *RAF airmen* van dichtbij. Met dit draagbare mini-altaar kan hij overal misvieringen opvoeren en zo de Belgische vliegeniers van geestelijke steun voorzien. Dit object illustreert de zoektocht naar hoop en houvast tijdens bange oorlogsdagen. Niemand ontsnapt aan de alomtegenwoordigheid van de oorlog. Het grootste deel van het Europese continent wordt vanaf 1939-1940 bezet of zelfs geannexeerd door nazi-Duitsland en zijn bondgenoten. De spanningen lopen overal hoog op. De eerste grote bevrijdingsoffensieven die uitbreken in 1943-1944 komen dan ook geen ogenblik te vroeg.



Veldaltaar van Clement Boone, aalmoezenier bij een Belgisch eskadron van de Royal Air Force, Groot-Brittannië, 1942-1945

De gevolgen op menselijk vlak

De oorlogvoerende landen betreuren samen niet alleen 8 tot 10 miljoen doden, zowel burgers als militairen, maar ook 30 tot 40 miljoen oorlogsinvaliden (oud-strijders met verminkte gezichten, geamputeerde lichaamsdelen, ademhalingsproblemen, brandwonden, neuroses,...) De herintegratie van deze mensen brengt de nodige problemen met zich mee: zowel op professioneel, economisch als familiaal vlak is het vaak moeilijk om de draad opnieuw op te pikken. Bovendien hebben de vele doden, vooral jonge mannen, het demografische evenwicht volledig verstoord.



Ruïnes van het begijnhof in Diksmuide, 1918, © WHI, Brussel

De gevolgen op economisch vlak

In bepaalde streken is het landschap zwaar verminkt ten gevolge van de oorlog. De bombardementen hebben ganse dorpen volledig van de kaart geveegd. Landbouwgebieden dienen gesaneerd te worden (verwijderen van achtergebleven oorlogsmaterieel en lijken van gesneuvelden) en de door de Duitsers ontmantelde fabrieken moeten opnieuw operationeel worden gemaakt.

De gevolgen op politiek vlak

Vòòr de Eerste Wereldoorlog is Europa verdeeld in vier grote rijken: het Ottomaanse Rijk, Rusland, Oostenrijk-Hongarije en Duitsland.

De verschillende verdragen die in de jaren na de Eerste Wereldoorlog door de overwinnaars worden ondertekend, brengen de definitieve ontmanteling van deze vier rijken met zich mee en geven aanleiding tot het ontstaan van een reeks nieuwe staten: Turkije, Irak, Syrië en Palestina (vroeger het Ottomaanse Rijk), Finland, Litouwen, Estland, Letland en Polen (Rusland), Oostenrijk, Hongarije, Tsjecho-Slowakije en Polen (Oostenrijk-Hongarije). Duitsland verliest 1/8 van zijn territorium: Elzas-Lotharingen, de kantons Eupen, Malmedy, een deel van Sleeswijk, West-Pruisen, het Memelland, Gdansk, en een deel van Silesië.

De oprichting van die nieuwe staten straft de verliezers van de oorlog (vooral Duitsland) en beloont de landen die de geallieerden hebben gesteund.

Er wordt een Volkerenbond opgericht waartoe haast alle landen ter wereld (behalve de Verenigde Staten, die nochtans aan de basis van het project lagen) toetreden. Haar doel is de spanning tussen de landen te doen afnemen en toekomstige oorlogen te voorkomen.

Duitsland

Het Verdrag van Versailles straft Duitsland zwaar af en brengt het land een harde slag toe: de aanzienlijke territoriale verliezen en de zware herstelbetalingen* worden door de bevolking bijzonder slecht verteerd. Economisch gaat het land er zwaar op achteruit. De devaluatie heeft hallucinante prijsstijgingen tot gevolg. Steden en bedrijven beginnen noodgeld uit te geven in de plaats van de staat die de vraag niet langer kan bijhouden. Op politiek gebied heeft dit ernstige instabiliteit tot gevolg: zowel extreem rechts als extreem links ondernemen verschillende pogingen tot staatsgrepen*. Die situatie vormt een goede voedingsbodem voor het extremistische gedachtegoed van onder andere Hitlers Nationaal-Socialistische partij.

Wist je dat ...?

- De inflatie in Duitsland doet de prijzen pijlsnel stijgen, zoals op de prijslijst uit Berlijn te zien is.

Levensmiddel	Jan. 1922 Mark/kg	April 1923 Mark/kg	Aug. 1923 X1000M/kg	1 okt 1923 x1miljoenM/kg	3 dec 1923 x1miljardM/kg
Roggebrood	7,41	1389	414,8	14,1	467
Rijst	17,00	1900	600	22	700
Erwtjes	12,00	2100	640	28	1200
Aardappelen	2,60	68	50	2,4	90
Stoofkarbonaden	36,00	7600	2400	80	4000
Varkensvlees	48,00	8400	4400	128	5200
Spek	68,00	12000	6400	240	10400
Boter	88,00	17600	3600	128	5600
Margarine	46,00	5600	1600	64	2000
Schelvis	24,00	2200	1100	18	1200

Suiker	13,60	2200	440	26	1240
Eieren (per stuk)	4,60	320	130	5,5	320
Volle melk (per liter)	6,20	960	178	8	360

Bron: *Wirtschaft und Statistik*, Statistischen Reichsamt, Berlin, 1922-1923

- Door de stijgende prijzen dienen steeds meer bankbiljetten te worden gebruikt. Soms moet het geld per kruitwagen worden vervoerd.
- Naast de Staat gaan ook steden en bedrijven geld uitgeven omdat de centrale overheid de vereiste productie van bankbiljetten niet meer aankan. Zo verschijnt noodgeld (*Notgeld* in het Duits). Soms worden zelfs muntstukken van klei vervaardigd.
- De prijzen stijgen elk uur en de lonen kunnen het tempo niet bijhouden. De mensen hebben niet genoeg geld om onontbeerlijke producten zoals levensmiddelen te kopen. De armsten lijden honger.



Nazistische kerstversiering of zogenaamde Julschmuck, Duitsland, ca. 1943,
Collectie WHI, Brussel



Codeertoestel Enigma met drie tandwielen, Duitsland, 1935-1939, Collectie WHI, Brussel



Noodgeld, Duitsland, 1920-1923, Collectie WHI, Brussel



Patriote Illustré, 26 augustus 1926, p. 537, “De portemonnee van de krantenverkoopster”, Collectie WHI, Brussel

Activiteitenfiche nr. 1

Inleiding en Europa na Versailles



Bekijk de vier vitrines links van je. De hier tentoongestelde voorwerpen symboliseren de periode tussen de Eerste en de Tweede Wereldoorlog.



Teken het voorwerp waar jij het meest van houdt en leg uit waarnaar het verwijst.



Achter je zie je een vitrine met Duitse bankbiljetten. De zware economische crisis die het land van 1920 tot 1923 teistert, heeft nare gevolgen voor het dagelijkse leven van de gewone mensen.



De Duitse munteenheid was de Mark. Hoeveel Mark zijn deze biljetten zoal waard? Geef twee voorbeelden.

.....

Wat is de waarde van het grootste Eurobiljet dat je kent?

Lees deze getuigenis van een jonge Duitser (1923):

“Op een dag liep ik een café binnen om een kop koffie te bestellen. Volgens de prijslijst kostte die 5.000 Mark. Gelukkig had ik precies zoveel op zak. Maar toen een uur later de rekening kwam, moest ik 8.000 Mark betalen!”

Bekijk na het lezen van de getuigenis de tabel en beantwoord de vraag die eronder staat.

Voedingsmiddel per kg 1923	Prijs in Mark		
	April 1923	Oktober 1923	December
Boter	17600	128 miljoen	5600 miljard
Brood	1389	14,1 miljoen	467 miljard
Melk (1L)	960	8 miljoen	360 miljard
Spek	12000	240 miljoen	10400 miljard
Suiker	2200	26 miljoen	1240 miljard



Wat is er hier aan de hand? Kies het goede antwoord.

- ☞ De Duitse Mark wordt alsmaar minder waard.
- ☞ De Duitse Mark wordt alsmaar meer waard.

.

Tijdens het bezoek België vóór 1936

België vóór 1936. Een ingeslapen democratie?

De Eerste Wereldoorlog en de vele doden en vernielingen zorgen voor een schokeffect in België. Het leidt tot een breed gedragen vredeswens. Toch neemt België deel aan de bezetting van een deel van Duitsland en blijft het tot 1930 in het Rijnland aanwezig.

Kritiek op een geheime militaire alliantie tussen Frankrijk en België neemt toe. België krijgt af te rekenen met ontevredenheid veroorzaakt door communisten, nationalisten of aanhangers van de Nieuwe Orde (fascisten en nazi's). Die bewegingen proberen de democratie onderuit te halen en via de stembus aan de macht te komen.

De Duitse projecten ter herbewapening verontrusten België steeds meer. Het land maakt zich zorgen over zijn toekomstige veiligheid. Discussies over de militaire verdediging van het grondgebied komen op de politieke agenda te staan.

Is België een ingeslapen democratie? Terwijl de nationale economie zich geleidelijk van het vorige conflict herstelt en er werk wordt gemaakt van de wederopbouw wordt het land in 1931 keihard getroffen door de Grote Depressie. België staat voor onzekere tijden...

Een economische crisis

De ongekenkende economische expansie van de kapitalistische wereld na de Eerste Wereldoorlog wordt vanaf 1929 stilaan afgeremd. De spectaculaire instorting van de financiële markt tijdens de crash van de New Yorkse beurs op 24, 28 en 29 oktober (Black Thursday – Black Monday – Black Tuesday) veroorzaakt een nooit eerder geziene internationale recessie.

Door een domino-effect verspreidt de crisis zich tussen 1930 en 1932 over de hele wereld: beurzen gaan onderuit en nationale munten devalueren. Er ontstaat paniek en geld wordt massaal afgehaald, waardoor de banken in grote moeilijkheden komen en het volledige economische systeem verzwakt. Het is de Grote Depressie, een periode van enorme werkloosheid, hoge prijzen en armoede in alle lagen van de maatschappij en alle productiesectoren, die slechts met het uitbreken van de Tweede Wereldoorlog zal eindigen.

België wordt vanaf 1931 door de crisis getroffen. De economie draait op halve kracht. Talrijke fabrieken sluiten de deuren, andere houden nauwelijks het hoofd boven water. In 1932 stijgt de werkloosheid boven

de drempel van 20% van de actieve bevolking en treft zo'n 300.000 mensen. Door looninleveringen en stijgende fiscale druk vermindert de koopkracht aanzienlijk. Om de effecten van de depressie af te zwakken, sturen Europese landen die over kolonies beschikken hun productie die richting uit. De regeringen, die elkaar in België tussen 1931 en 1934 opvolgen, bereiken matige resultaten. Budgettaire besparingen en loonsverminderingen kunnen de crisis niet wegwerken. Het is wachten op 1935 en een devaluatie van de munt, besloten door de regering van nationale eenheid onder leiding van Paul Van Zeeland, om een schuchtere economische heropleving te zien.

Wist je dat ...?

- Albert I, opperbevelhebber van het leger, belichaamt de mythe van de koning-ridder. Zijn prestige straalt af op België, slachtoffer en overwinnaar van de oorlog. De faam die hij overal ter wereld geniet, valt af te lezen van de talloze eretekens die hij van buitenlandse mogendheden krijgt.



Koning Albert, © WHI, Brussel



Koning Albert, © WHI, Brussel



Affiche van Ch. Van Roose, facsimile, s.d, Collectie WHI, Brussel

Activiteitenfiche nr. 2

België vóór 1936



Omdat Koning Albert tijdens de oorlog erg moedig was geweest, werd hij na afloop niet alleen in België zelf, maar ook in andere landen als een held beschouwd. De internationale prestige van de koning blijkt uit de vele medailles en decoraties die hij ontvangt.



Hieronder staan drie landen die op die manier blijk van hun bewondering hebben gegeven. Verbind ze met hun ereteken. Zoek in een atlas op welk continent ze zich bevinden.

Ecuador

Japan

Marokko

Zweden



Afrika



Europa



Azië



Amerika

Tijdens het bezoek

De totalitaire regimes

De totalitaire regimes

De frustraties die voortvloeien uit de Eerste Wereldoorlog vormen een gunstige voedingsbodem voor de opkomst van een nieuw type dictatoriale bestuursvormen. Linkse en rechtse varianten van totalitaire regimes zien zo het levenslicht. Ondanks duidelijke verschillen, hebben ze zeker iets gemeenschappelijk: de drang om over alle aspecten van de maatschappij ideologische controle uit te oefenen. De heersende macht laat daarbij geen enkele gelegenheid onbenut om het leven van het individu volledig te beïnvloeden.

Een eenheidspartij, opgebouwd rond de charismatische persoon van dé leider, omkadert het individu, dat wordt ingelijfd in organisaties onderworpen aan de partij. Met een voorliefde voor uniformen en parades organiseren deze regimes geregeld massabijeenkomsten. Het politieke discours, dat door propagandamachines wordt verspreid, slaat een populistische of doctrinaire toon aan en versterkt het krachtige gezag. Het regime aarzelt niet om repressieve middelen te gebruiken om de oppositie te muilkorven of een extreem militarisme uit te dragen dat tegemoet moet komen aan haar drang om te overheersen en te veroveren.

Met het nationaalsocialisme in Duitsland, het fascisme in Italië en het communisme in de USSR kent het totalitarisme zijn meest extreme vorm. Het Duitsland van Hitler en het Italië van Mussolini worden verankerd in een



Adolf Hitler, Affiche “Ein Volk, ein Reich, ein Führer”, impr. Carl Werner Reichenbach, Duitsland, s.d., © WHI, Brussel, vertaling: “Eén volk, één rijk, één Leider”.



Vorbereitung van de mars op Rome, Napels 22/10/1922, © BPK, Berlijn



Joseph Stalin © David King

rechtse ideologie en steunen daarbij op een heftig nationalisme, dat in het leven wordt geroepen door ontgoochelde oud-strijders. Het nazisme onderscheidt zich door zijn rassenpolitiek, waarbij de superioriteit van het Arische ras wordt verheerlijkt terwijl de uitbuiting en zelfs de uitroeiing van “*Untermenschen*” wordt gepropageerd. Aan de linkerkant wil het communisme het individu omvormen tot een vrijwillige en onbaatzuchtige producent in de schoot van een klasseloze maatschappij. Dit programma resulteert in een terreurbewind dat wordt geleid door een geprivilegieerde elite.

Een voorbeeld: nazi-Duitsland Opkomst en val van Adolf Hitler

- 20 april 1889: Adolf Hitler wordt geboren in Braunau am Inn, een klein stadje op de Oostenrijkse grens.
- 1914-1918: Korporaal in een Beiers regiment in het Duitse leger; hij raakt tweemaal gewond.
- 1919: Hitler wordt lid van de *Deutsche Arbeiterpartei* (DAP) die in 1920 de *Nationalsozialistische Deutsche Arbeiterpartei* (NSDAP –nationaal-socialistische Duitse arbeiderspartij) zal worden.
- 1921: Hitler wordt *Führer* (leider) van de NSDAP.
- 1923: Na de mislukte putsch van München, wordt hij opgesloten tot eind 1924 en hij dicteert zijn programmaboek *Mein Kampf*.
- 1932: De NSDAP verkrijgt 33,1% van de stemmen tijdens de parlementsverkiezingen, ofwel 196 zetels op 584 in de *Reichstag*.
- 1933: President von Hindenburg benoemt Hitler tot kanselier (eerste minister).
- 1934: Bij de dood van von Hindenburg wordt Hitler *Führer* en *Reichskanzler*. Hij oefent de bevoegdheden van de president en de kanselier uit.
- 1935: Hitler zet de herbewapening van Duitsland in. De “Wetten van Neurenberg” (antisemitische wetten die de joden uit hun burgerrechten ontzetten) worden uitgevaardigd.
- 1938-1939: Hitler gaat van start met zijn expansionistische politiek door de aanhechting van Oostenrijk en het Sudetengebied van Tsjecho-Slowakije.
- 1 september 1939: Duitsland bezet Polen. De Tweede Wereldoorlog begint.
- 30 april 1945: Berlijn wordt belegerd door het rode leger. Hitler en zijn echtgenote Eva Braun plegen zelfmoord in de bunker van de Rijkskanselarij.

Het expansionisme

Tussen 1925 en 1933 raakt Duitsland stap voor stap uit zijn isolement (Verdrag van Locarno, 1925; lid van de Volkerenbond, 1926; einde van de herstelbetalingen, 1932; enz.). De machtsovername door Hitler in 1933 betekent een keerpunt in de buitenlandse politiek. Vanaf 1924 herneemt en ontwikkelt de *Führer* in *Mein Kampf* de theorie van de *Lebensraum* (vitale ruimte) die de eenmaking van de grondgebieden vereist (grondstoffen en landbouw) om de autarchie van *Grossdeutschland* mogelijk te maken. De beoogde gebieden zijn Oostenrijk, de Sudetenregio in Tsjecho-Slowakije, de “Poolse corridor” rond Dantzig evenals het oosten van Europa. De Slavische bevolkingen van deze laatste streek worden aanzien als *Untermenschen* en zouden slaven kunnen worden ten dienste van het *Reich*.



Optocht van de leden van de Hitlerjugend, v. 1933, © WHI, Brussel

De greep op de samenleving

De controle over de maatschappij wordt verkregen door de inlijving van de jeugd en door propaganda.

In de nationaal-socialistische samenleving is de *Hitlerjugend* de enige toegelaten jeugdvereniging. Ze staat in voor hun fysieke, maar ook politieke en morele opvoeding voor alle jongens en meisjes van 8 tot 18, voor wie het lidmaatschap verplicht is. De *Hitlerjugend* bereid ze voor op de rol van soldaat (oefenkarabijnen en trofeeën voor schietwedstrijden in de vitrine) of moeder (zie affiche “*idealer Beruf*” en de decoraties voor moeders van kroostrijke gezinnen) die ze in de Nationaal-Socialistische samenleving zullen moeten gaan vervullen. Zowel meisjes als jongens dragen uniformen en nemen deel aan massabijeenkomsten als optochten, massabijeenkomsten en politieke meetings.

Wist je dat ...?

De propaganda, waarin Jozef Goebbels grootmeester is, beheerst het volledige culturele leven en de media. Het is vooral via de radio dat ze binnendringt bij alle gezinnen en dat ze de massa controleert, beïnvloedt en hersenspoelt. Met trefwoorden, die eerder het gevoel dan het verstand bespelen, wordt een wereld in zwart-wit getekend, waar alle problemen simpele en evidente oplossingen hebben. Ze moedigt een personencultus aan rond de figuur van de Leider door zorgvuldig voorbereide massamanifestaties: choreografie, muziek, zang, uniformen, vlaggen en symbolen scheppen een gevoel van samenhang binnen eenzelfde gemeenschap.

Wist je dat ...?

In de nationaal-socialistische samenleving bestaat de rol van de vrouw erin zich over kinderen, zieken en het huishouden te ontfermen of zich bezig te houden met liefdadigheidswerk. Verder wordt er van hen verwacht dat

ze thuis bij de haard zitten en zich ten dienste stellen van de voortzetting van het Aarische ras. Moeders van kroostrijke gezinnen ontvangen een medaille, het *Mutterkreuz* (er bestaan een gouden en een zilveren versie, gesigeneerd door Adolf Hitler). In 1942 wordt er bovendien een Moederdag in het leven geroepen.



Affiche, NSDAP, Amt für Volkswohlfahrt, Allemagne, 1943, © WHI, Brussel

Vertaling: *Het ideale beroep voor de vrouw in de nationaal-socialistische Volkswohlfahrt (de publieke sector). Kinderverzorgster, kleuterjuf, voedster, verpleegster, verzorgster.*

Wist je dat ...?

- Totalitaire regimes gebruiken symbolen als propagandamiddel.
- De USSR kiest de hamer en de sikkel om de eenheid tussen landbouwers en arbeiders, tussen de stad en het platteland te symboliseren.
- De Italiaanse fascistie hernen de lictorenbundel uit de Romeinse Oudheid om de band met het machtige Romeinse keizerrijk te benadrukken.
- De nazi's gebruiken het hakenkruis (of linksdraaiende swastika), voorgesteld in een hoek van 45° . Dit symbool moet het verband leggen met de Arische ideologie, de cultus van de Indo-Europese volkeren en het rijk van Keizer Karel (hoewel het kruis daar in een andere hoek staat).





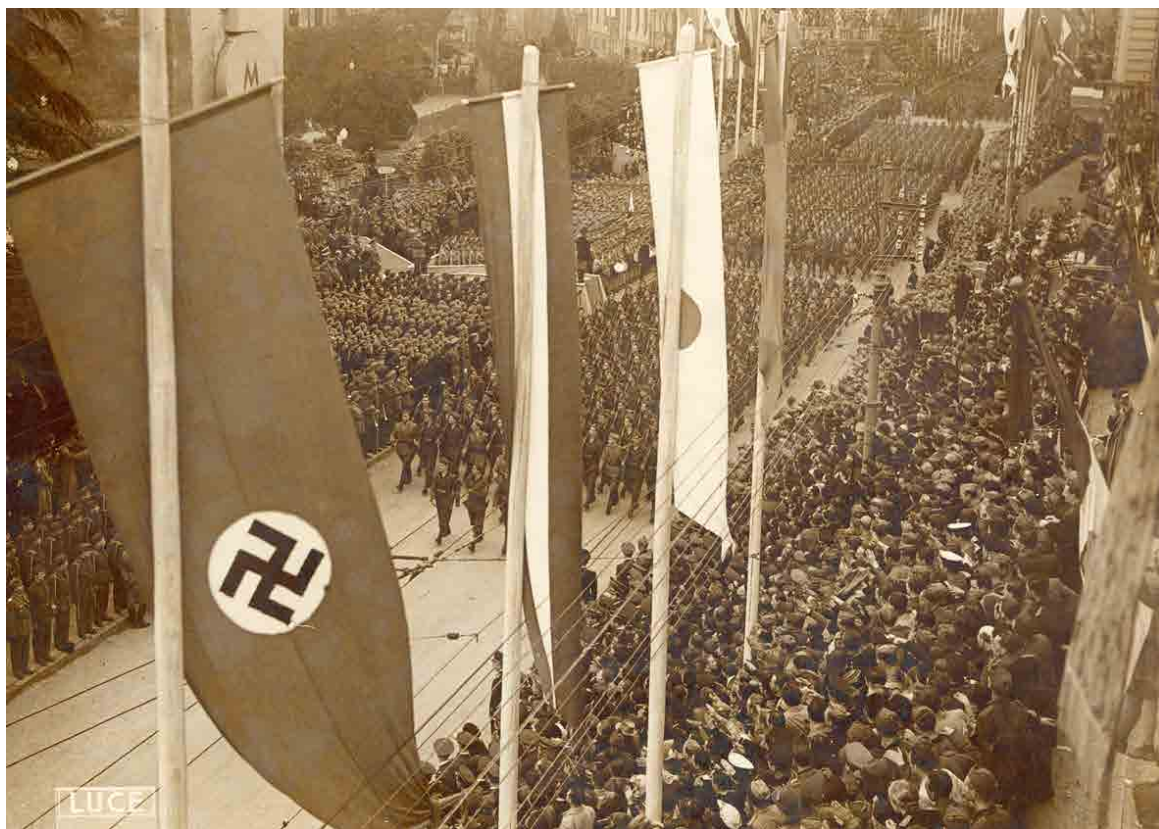
Adolf Hitler, Affiche “Ein Volk, ein Reich, ein Führer”, impr. Carl Werner Reichenbach, Duitsland, s.d., © WHI, Brussel, vertaling: “Eén Volk, één Rijk, één Leider”



Joseph Stalin © David King



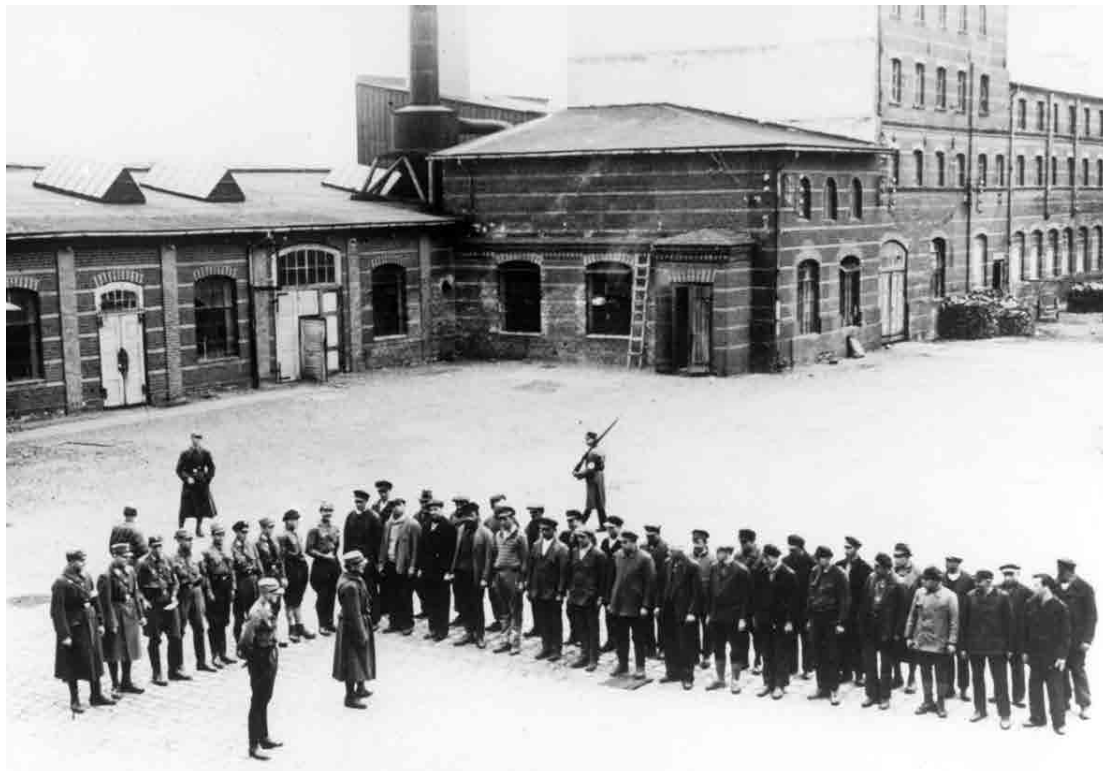
Plaat met afbeelding van Mussolini, Italië, s.d., Collectie WHI, Brussel



Optocht van werkvrijwilligers met de vlaggen van Italië, Duitsland en Japan, de drie ondertekenaars van het anti-Kominternpact, Padua, Italië, 1940, © WHI, Brussel



Optocht van de leden van de *Hitlerjugend*, v. 1933, © WHI, Brussel



Concentratiekamp van Orianburg, v.1933, © DHM, Berlin

Activiteitenfiche nr. 3

De totalitaire regimes



Loop naar de borstbeelden van de drie dictators* toe.
Wie zijn deze drie mannen? Noteer de naam van het land dat ze bestuurden en teken het symbool dat ze gebruikten.

Naam

Land

Symbool

.....

.....

.....

Welk van deze stellingen is van toepassing op een totalitair regime?



- Er is maar één politieke partij..
- De bevolking wordt met geweld bedreigd.
- Je kan zelf kiezen op welke partij je stemt.
- Je mag denken, zeggen of schrijven wat je zelf wilt.
- Eén iemand is de baas.
- Iedereen wordt altijd en overal in de gaten gehouden.
- Je mag op de muren tekenen.

Maak aan de hand van de stellingen die volgens jou van toepassing zijn zelf een definitie van een totalitair bewind.

.....

.....

.....



Voor dictaturen is de jeugd enorm belangrijk omdat ze makkelijk gemanipuleerd en geïndoctrineerd kan worden. Loop naar de vitrine over de *Hitlerjugend*.

Wat deden de kinderen die bij de jeugdbeweging waren? Duid de juiste antwoorden aan.

- Zoektochten houden
- Aan gymnastiek doen
- Klusjes opknappen voor bejaarden
- Optochten door de straten houden
- Schietoefeningen houden
- Patriottistische liederen zingen
- Een barbecue organiseren
- Schaakspelen

In de toenmalige Duitse samenleving werden jongens en meisjes op verschillende taken voorbereid. Bekijk de foto's op de affiche "*Idealer Beruf*" (het ideale beroep): welke beroepen zijn voor meisjes bestemd?

.....



Duitsland wenst uit te breiden en valt vanaf 1938 buurlanden binnen.

Noem drie landen die in dat jaar worden binnengevallen.

.....

Waarom wenst Duitsland uit te breiden? Omcirkel de juiste antwoorden.

- om alle Duitsers in eenzelfde land te verenigen
- om het grondgebied uit te breiden en over meer grondstoffen te kunnen beschikken
- om land aan de armen te geven
- om vakantiecampen voor jongeren op te richten

Tijdens het bezoek België vanaf 1936

België vanaf 1936. Een land onder spanning

In een internationaal gespannen context kiest de Belgische regering voor een “politiek van strikte onafhankelijkheid”, waarbij de militaire alliantie met Frankrijk wordt afgebouwd. Bij een invasie moet de verdediging van het land worden verzekerd door de zogenaamde garanten, Groot-Brittannië en Frankrijk, die de neutraliteit van het land dienen te handhaven. Het Belgische leger neemt in omvang toe, maar kampt met een minderwaardige bewapening en het overwegend conservatief officierenkorps is amper voorbereid op een moderne oorlogsvoering.

De Spaanse burgeroorlog verzwakt het interne politieke evenwicht. De verkiezingsresultaten van 1936, waar extreemrechts en extreemlinks goed scoren, laten politiek België op zijn grondvesten daveren. Sociale spanningen bereiken een hoogtepunt met de grote stakingen van 1936 waarbij betaald verlof en loonsverhoging worden geëist.

Er blijven ook spanningen tussen Nederlandstaligen en Franstaligen bestaan. Allerlei bewegingen roepen steeds luider om regionale eentaligheid. Politieke stabiliteit is dus ver te zoeken in België en het land is helemaal niet voorbereid op de nakende oorlog.

De gevaarlijke verkiezingen van 1936

De grote economische crisis aan het begin van de jaren dertig en de politieke en financiële schandalen die daar nog bovenop komen, ontstemmen een groot deel van de bevolking. De voorgestelde oplossingen – zoals de devaluatie van de nationale munt, de Belgische frank – blijken tamelijk doeltreffend, maar wegen zwaar door op de arbeiders- en de middenklasse. Talrijke kiezers die normaal voor de traditionele partijen stemmen, keren zich nu naar nieuwe extremistische formaties in het politieke landschap, zowel van rechts als van links. De bevolking van de westerse democratieën heeft het niet langer op de klassieke politieke elite begrepen en België ontspringt de dans niet.

Bij de parlamentsverkiezingen van 1936 behalen de extreemrechtse (lees: fascistische) partij Rex en de Vlaams-nationalisten van het VNV (Vlaams Nationaal

Tegen de plunders van de spaargelden, stem Rex, Uitg. Rex, België, 1936, © cegesoma, Brussel



Verbond) een klinkende overwinning in de Kamer van Volksvertegenwoordigers (respectievelijk 21 en 26 zetels). De communisten kennen een minder afgetekend succes en rijven negen zetels binnen. Een regering van nationale eenheid (met alle traditionele partijen) onder leiding van Paul Van Zeeland wordt samengesteld om de extremistische zondvloed in te dijken. Politieke stabiliteit komt er ook de volgende jaren niet en verschillende regeringscrisisen volgen elkaar op.

Wist je dat ...?

- Tijdens de Eerste Wereldoorlog wordt voor het eerst gas (als wapen) gebruikt. Wanneer een nieuwe oorlog dreigt, wordt de bevolking over de gevaren en de beschermingsmiddelen ingelicht. Bekijk de foto van de baby die een gasmasker draagt.
- Om de bevolking tegen luchtbombardementen te beschermen, worden schuilplaatsen gebouwd, burgers worden opgeleid om de hulpdiensten bij te staan en op hoge plekken (daken van gebouwen) worden observatieposten opgezet, om snel alarm te kunnen slaan.



Gasmasker voor kleuters, Groot-Brittannië, ca. 1938, © WHI, Brussel



T. Beuren, De liga voor luchtbescherming, Drukkerij J. Devos, Brussel, 1937, © WHI, Brussel

Illustraties



Koning Leopold III woont de manoeuvres bij, © WHI, Bruxelles



Ik stem Degrelle, optocht tegen het fascisme, België, 1936, © Amsab, Gent

Activiteitenfiche nr. 4

België vanaf 1936



In 1936 vinden nationale verkiezingen plaats. Tijdens de kiescampagne duiken her en der affiches op. Die zijn soms zeer agressief en gebruiken steeds uiterst sterke beelden.



Verbind elke affiche met de correcte slogan.

- ⇒ Tegen de spaargelddieven, stem Rex
- ⇒ Dat, nooit meer! Stemt voor de socialisten
- ⇒ Meer welstand in het huisgezin, Stemt katholiek



Reeds in 1938 maakt België zich op voor een nieuwe oorlog. Hoe? Zoek de antwoorden in de vitrines en omcirkel de juiste mogelijkheden.



- ⇒ De mannen gaan bij het leger in (mobilisatie).
- ⇒ Men vraagt aan de bevolking vaderlandslievende liederen te zingen.
- ⇒ Gasmaskers worden ter beschikking gesteld.
- ⇒ De regering organiseert betogingen tegen de oorlog.
- ⇒ Er worden schuilplaatsen tegen luchtbombardementen gebouwd.
- ⇒ De bevolking verschuilt zich in de Ardense bossen.

Activiteitenfiche nr. 1 (oplossing)

Inleiding en Europa na Versailles



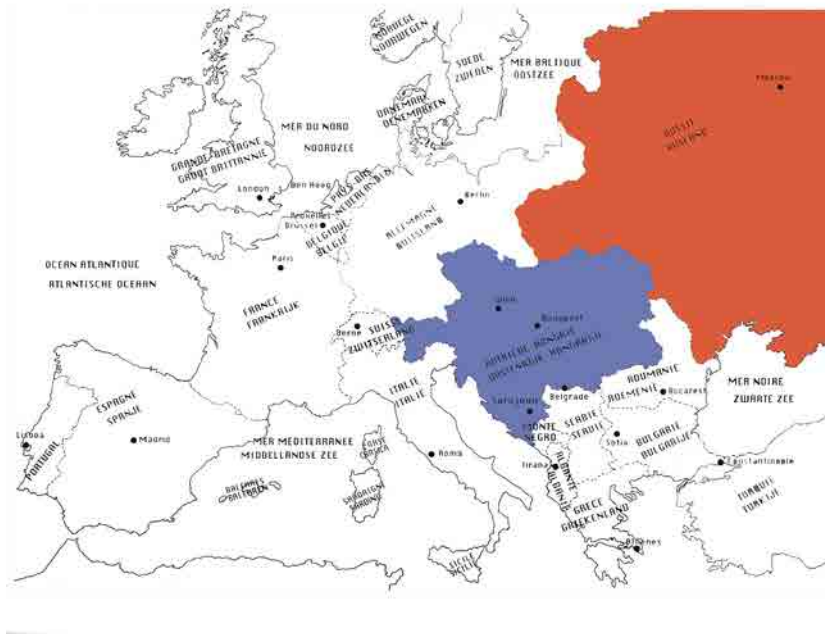
Bekijk de vier vitrines links van je. De hier tentoongestelde voorwerpen symboliseren de periode tussen de Eerste en de Tweede Wereldoorlog.



Teken het voorwerp waar jij het meest van houdt en leg uit waarnaar het verwijst.



Loop de zaal verder in en bekijk de twee kaarten van Europa na 1914. Vergelijk ze met de kaart van Europa vóór 1914 die hieronder wordt afgebeeld.



Welke landen verschijnen na de Eerste Wereldoorlog?
Polen, de Baltische Staten (Estland, Letland, Litouwen), Finland, Oostenrijk, Hongarije, Tsjecho-Slowakije, Turkije, Irak, Syrië, Palestina.

Noem twee grondgebieden die Duitsland verliest. Noteer aan welke landen ze worden toegekend.

Grondgebied	Land
<i>Elzas-Lotharingen</i>	<i>Frankrijk</i>
<i>Eupen-Malmedy</i>	<i>België</i>
<i>Memel</i>	<i>Litouwen</i>
<i>Oost-Pruisen</i>	<i>Polen</i>
<i>Opper-Silezië</i>	<i>Polen</i>
<i>Dantzig</i>	<i>vrije stad die Duitsland toegang tot de zee verleent</i>
<i>Sleeswijk</i>	<i>Denemarken</i>

Achter je zie je een vitrine met Duitse bankbiljetten. De zware economische crisis die het land van 1920 tot 1923 teistert, heeft nare gevolgen voor het dagelijkse leven van de gewone mensen.



De Duitse munteenheid was de Mark. Hoeveel Mark zijn deze biljetten zoal waard? Geef twee voorbeelden.
100 duizend/10 miljoen/50.000.000 (50 miljoen)/100 miljoen/1 miljard

Wat is de waarde van het grootste Eurobiljet dat je kent? 500 €

Lees deze getuigenis van een jonge Duitser (1923):

“Op een dag liep ik een café binnen om een kop koffie te bestellen. Volgens de prijslijst kostte die 5.000 Mark. Gelukkig had ik precies zoveel op zak. Maar toen een uur later de rekening kwam, moest ik 8.000 Mark betalen!”

Bekijk na het lezen van de getuigenis de tabel.
En beantwoord de vraag die eronder staat.

Voedingsmiddel per kg 1923	Prijs in Mark		
	April 1923	Oktober 1923	December
Boter	17600	128 miljoen	5600 miljard
Brood	1389	14,1 miljoen	467 miljard
Melk (1L)	960	8 miljoen	360 miljard
Spek	12000	240 miljoen	10400 miljard
Suiker	2200	26 miljoen	1240 miljard



Wat is er hier aan de hand? Kies het goede antwoord.

- ⇒ De Duitse Mark wordt alsmaar minder waard.
- ⇒ De Duitse Mark wordt alsmaar meer waard.

Activiteitenfiche nr. 2 (oplossing)

België vóór 1936



Omdat Koning Albert tijdens de oorlog erg moedig was geweest, werd hij na afloop niet alleen in België zelf, maar ook in andere landen als een held beschouwd. De internationale prestige van de koning blijkt uit de vele medailles en decoraties die hij ontvangt.



Hieronder staan drie landen die op die manier blijk van hun bewondering hebben gegeven. Verbind ze met hun ereteken. Zoek in een atlas op welk continent ze zich bevinden.

Zweden

Marokko

Japan

Ecuador



Europa

Afrika

Azië




Amerika

Activiteitenfiche nr. 3 (oplossing)

De totalitaire regimes



Loop naar de borstbeelden van de drie dictators* toe. Wie zijn deze drie mannen? Noteer de naam van het land dat ze bestuurden en teken het symbool dat ze gebruikten.

Naam	Land	Symbool
<i>Stalin</i>	<i>USSR</i>	
<i>Hitler</i>	<i>Duitsland</i>	
<i>Mussolini</i>	<i>Italië</i>	



Welk van deze stellingen is van toepassing op een totalitair regime?

- Er is maar één politieke partij.*
- De bevolking wordt met geweld bedreigd.*
- Je kan zelf kiezen op welke partij je stemt.
- Je mag denken, zeggen of schrijven wat je zelf wilt.
- Eén iemand is de baas.*
- Iedereen wordt altijd en overal in de gaten gehouden.*
- Je mag op de muren tekenen.

Maak aan de hand van de stellingen die volgens jou van toepassing zijn zelf een definitie van een totalitair bewind.

Een totalitair regime wordt aangevoerd door een leider die geen andere partijen dan de zijne duldt. Hij legt aan de hand van een schrikbewind zijn wetten en denkwijze op en houdt de bevolking in het oog, waardoor die niet langer vrij kan denken, schrijven of lezen.

Voor dictaturen is de jeugd enorm belangrijk omdat ze makkelijk gemanipuleerd en geïndoctrineerd kan worden. Loop naar de vitrine over de *Hitlerjugend*.

Wat deden de kinderen die bij de jeugdbeweging waren?
Duid de juiste antwoorden aan.



- Zoektochten houden
- Schietoefeningen houden
- Aan gymnastiek doen
- vaderlandslievende liederen zingen
- Klusjes opknappen voor bejaarden
- Een barbecue organiseren
- Optochten door de straten houden
- Schaakspelen

In de toenmalige Duitse samenleving werden jongens en meisjes op verschillende taken voorbereid. Bekijk de foto's op de affiche "*Idealer Beruf*" (Het ideale beroep): welke beroepen zijn voor meisjes bestemd?

Verpleegster, kinderoppas, huishoudhulp, zoogmoeder, kinderverzorgster

Duitsland wenst uit te breiden en valt vanaf 1938 buurlanden binnen.

Noem drie landen die in dat jaar worden binnengevallen.
Oostenrijk, Tsjecho-Slowakije, Litouwen, Polen, Denemarken

Waarom wenst Duitsland uit te breiden? Omcirkel de juiste antwoorden.

- om alle Duitsers in eenzelfde land te verenigen
- om het grondgebied uit te breiden en over meer grondstoffen te kunnen beschikken
- om land aan de armen te geven
- om vakantiecampen voor jongeren op te richten



Activiteitenfiche nr. 4 (oplossing)

België vanaf 1936



In 1936 vinden nationale verkiezingen plaats. Tijdens de kiescampagne duiken her en der affiches op. Die zijn soms zeer agressief en gebruiken steeds uiterst sterke beelden.

Verbind elke affiche met de correcte slogan.

- ⇒ Tegen de spaargelddieven, stem Rex
- ⇒ **Dat, nooit meer! Stemt voor de socialisten**
- ⇒ Meer welstand in het huisgezin, Stemt katholiek



Reeds in 1938 maakt België zich op voor een nieuwe oorlog. Hoe? Zoek de antwoorden in de vitrines en omcirkel de juiste mogelijkheden.

- ⇒ **De mannen gaan bij het leger in (mobilisatie).**
- ⇒ Men vraagt aan de bevolking vaderlandslievende liederen te zingen.
- ⇒ **Gasmaskers worden ter beschikking gesteld.**
- ⇒ De regering organiseert betogingen tegen de oorlog.
- ⇒ **Er worden schuilplaatsen tegen luchtbombardementen gebouwd.**
- ⇒ De bevolking verschuilt zich in de Ardense bossen.



Na het bezoek

UIT TE DIEPEN THEMA'S

- Het lezen van persoonlijke documenten, dagboeken, brieven, persartikels; de analyse van televisie-uitzendingen, films,...
- Opzoekingen over kunst, speelgoed, boeken, foto's, muziek,... uit die periode
- Het zoeken van elementen die in alle oorlogen terugkeren
- Laat de leerlingen lijsten opstellen met feiten die aangeven dat geweld tijdens het interbellum toeneemt (frustraties van de overwonnenen na de Eerste Wereldoorlog, burgeroorlog in Rusland en in Spanje, economische crisis met werkloosheid en armoede tot gevolg, politiek geweld met het ontstaan van totalitaire regimes, invraagstelling van het democratische bestel, antisemitisme,...)
- Als antwoord op het toenemende geweld gaan sommigen op zoek naar vrede en verzoening. Twee Belgen, Henri La Fontaine (1854-1943, Nobelprijs voor de vrede in 1913) en Paul Otlet (1868-1944), geloven dat kennis en opleiding de beste wapens tegen de oorlog zijn. Ze stellen een universeel bibliografisch repertorium op dat de wereldkennis over alle mogelijke onderwerpen bundelt. Het is de voorloper van internet, weliswaar op steekkaarten. Hun werk wordt bewaard in het Mundaneum in Bergen,
- (www.mundaneum.org).

Na het bezoek Woordenschat

Dictator	iemand die in zijn eentje de macht grijpt en dingen beslist zonder met anderen te overleggen.
Diorama	een feit uit het verleden dat met echte voorwerpen uit die tijd of voorwerpen die er net zo uitzien, wordt nagebootst.
Geallieerden	de landen die samen tegen de Duitsers hebben gevochten (België, Frankrijk, Groot-Brittannië, de Verenigde Staten,...).
Herstelbetaling	na het Verdrag van Versailles, het geld dat Duitsland aan de overwinnaars van de oorlog voor de heropbouw van hun land moet betalen. Deze betalingen gaan ook gepaard met de overdracht van bezittingen en uitrustingen (het Legermuseum kreeg bijvoorbeeld een zeppelin en vliegtuigen).
Indoctrineren	ervoor zorgen dat iedereen dezelfde mening heeft als jij.
Kasemat	een versterkt bouwwerk dat deel uitmaakt van de verdediging van een fort.
Manipuleren	iemand beïnvloeden met een bepaald doel.
Mobilisatie	alle mannen van een land gaan naar het leger om zich klaar te maken voor de oorlog.
Nazi	of nazisme, regime (1933-1945) dat in Duitsland door Adolf Hitler in het leven werd geroepen. Autoritair bewind dat het Germaanse ras als superieur beschouwde en het wilde zuiveren van alle niet-Germaanse elementen (racisme, antisemitisme).

Repressie

Dit leidde tot de uitroeiing van Joden, Zigeuners, gehandicapten, “asocialen” en tegenstanders van het regime.

alle acties (aanhoudingen, marteling, deportatie, executie,...) die als doel hebben mensen te beletten tegen het bewind in te gaan.

Staatsgreep

gewelddadige machtsovername

Bibliografie

Hieronder vindt u een selectie van algemene werken over het interbellum, die de leerlingen kunnen helpen bij het uitdiepen van het thema. Daarbij komen dan nog referenties over onderwerpen die in de tentoonstelling minder aan bod komen.

BEEVOR, Antony,

The Second World War, London, 2012.

BEYEN, Marnix,

Oorlog en verleden. Nationale geschiedenis in België en Nederland, 1938-1947, 2002.

BROWN, Archie,

The Rise and Fall of Communism, London, 2009.

BURLEIGH, Michael,

The Third Reich: A New History, London, 1999.

DE RAEYMAECKER, O.

België internationaal beleid, 1919-1939, Brussel, Standaard, 1945.

Geschiedenis van het Belgisch leger van 1830 tot heden. Deel 2: van 1920 tot heden. Brussel, Centrum van historische documentatie van de krijgsmacht, 1988.

DE WEVER, Bruno,

Greep naar de macht. Vlaams-nationalisme en Nieuwe Orde: het VNV, 1933-1945, 1994.

GERARD, Emmanuel,

'Omstreden democratie' in: De massa in verleiding: de jaren '30 in België, 1994.

GILS, R.

De Belgische fortificatie-inspanning tijdens het interbellum. Simon Stevinstichting, nr 4, 1998.

HEIRMAN, Mark

De waanzinnige twintigste eeuw: oorlog en vrede van 1914 tot 1994, Antwerpen, Hadewijch, 1995.

KERSHAW, Ian,

Hitler 1889-1936: Hubris, London, 1998.

Hitler, 1936-1945: Nemesis, London, 2000.

KERSHAW, Ian and Lewin, Moshe (eds.),

Stalinism and Nazism: Dictatorships in Comparison, Cambridge, 1998.

KOSSMANN, E.H.

De Lage landen: 1780-1940: anderhalve eeuw Nederland en België, Amsterdam, Elsevier, 1976.

Nieuwe Encyclopedie van de Vlaamse beweging. Tielt, Lannoo, 1998, 3 vol.

PROVOOST, Guido,

Vlaanderen en het militair-politiek beleid in België tussen de twee wereldoorlogen. Het Frans-Belgisch akkoord van 1920, 1976-1977.

VELAERS Jan & VAN GOETHEM Herman,

Leopold III. De Koning, het Land, de Oorlog, 1994.

WITTE, Els & CRAEYBECKX, Jan

Politieke geschiedenis van België sinds 1830: spanningen in een burgerlijke democratie, Wommelgem, Smits, 1981.

Het pedagogische aanbod van het WHI

GELEIDE BEZOEKEN: aangepast aan elk niveau. Groepen van max. 15 of 25 leerlingen, naargelang het thema : 70 € (week) – 80 € (weekend)

Mogelijke thema's: algemene rondleiding, de middeleeuwen, België in de 19e eeuw, het interbellum, de Eerste Wereldoorlog, de Tweede Wereldoorlog, vliegtuigen, museologie, propaganda, dynastie, internationaal humanitair recht, ...

ANIMATIES: voor een verjaardag of een namiddag met vriendjes. De animatie belicht de collecties op ludieke en interactieve wijze. Groepen van max. 15 kinderen: 85 € (week) – 95 € (weekend)
Mogelijke thema's: Missie Regenboog, Op de vleugels van de wind, Beestig!, Ridder in de middeleeuwen, Pas op! Propaganda.

PEDAGOGISCHE DOSSIERS: dossiers voor de leerkrachten en vragenlijsten voor de leerlingen om een bezoek aan het Koninklijk Legermuseum voor te bereiden, te begeleiden en af te ronden. Gratis te downloaden op onze webstek www.klm-mra.be, rubriek Uw bezoek/"educatief":

- voor het lager onderwijs: De dynastie, Leven en dood in de loopgraven van de Eerste Wereldoorlog, Als stenen konden spreken, De geschiedenis van de luchtvaart, Interbellum, de Tweede Wereldoorlog
- voor het middelbaar: Als stenen konden spreken, Propaganda, Internationaal humanitair recht, Het interbellum, de Tweede Wereldoorlog

SPELBLAADJES: gratis te downloaden op onze webstek, om de permanente collecties en de tijdelijke tentoonstellingen spelenderwijs te verkennen.
Mogelijke thema's: De 19e eeuw, De Eerste en de Tweede Wereldoorlog, De luchtvaart, Antarctica, #100Masters, Geocaching.

REISENDE TENTOONSTELLING: We beschikken over zes reizende tentoonstellingen over verschillende onderwerpen die u kunt uitlenen (verzekering, transport en opstellen in de prijs inbegrepen). Wij komen dan de tentoonstelling van uw keuze opbouwen. Naargelang de tentoonstelling kunt u ook beroep doen op onze

ervaren gidsen, die op een interactieve manier groepen door de tentoonstelling begeleiden. Wilt u ook een van de tentoonstellingen in uw school of bij u in de buurt, aarzel dan niet om ons te contacteren!

Info en reservatie: 02 737 78 23 of herinnering@whi.be

Thema: interbellum

EEN BEZOEK AAN DE SITE BREENDONK

Van september 1940 tot september 1944 verbleven zo'n 3.600 gevangenen in Breendonk. Als gedenkteken is het Fort van Breendonk, een van de best bewaarde kampen in Europa, symbool voor het lijden en de dood van alle slachtoffers van het nazisme.

Info en reservatie: <http://www.breendonk.be>

EEN BEZOEK AAN DE SITE BASTOGNE BARRACKS

Sinds 2010 is het Interpretatiecentrum van de Tweede Wereldoorlog in Bastenaken ondergebracht. Het parcours bestaat uit een reeks tentoonstellingsruimten en een aantal plekken die een belangrijke rol speelden in de Slag om de Ardennen, zoals de kelder van Mc Auliff of de eetzaal waar de kerstmaaltijd werd gehouden. U kunt ook een bezoek brengen aan het 'Vehicle Restoration Centre', waar de pantsers van het WHI een nieuw leven beginnen.

Bastogne Barracks, Quartier Slt. Heintz - Rue de la Roche 40 - 6600 Bastenaken

Bezoek op reservatie: 0032(0)61/24 21 24 of bb.whi@skynet.be

Duur: ongeveer 2 uur

<https://www.warheritage.be/fr/sites>

<http://www.bastognebarracks.be/>